



FAALİYET RAPORU VE SWOT

ANALİZİ

STRATEJİK HEDEFLER

2021-2022

İÇİNDEKİLER

SUNUŞ

YÖNETİM

KOMİSYONLAR VE KOORDİNATÖRLER

1. GENEL BİLGİLER

1.1.Fiziksel Yapı	7
1.1.1. Eğitim Alanları Derslikler	7
1.1.2. Hizmet Alanları	7
1.1.2.1. Akademik Personel Hizmet Alanları	7
1.2.Bilgi ve Teknolojik Kaynaklar	7
1.2.1. Yazılımlar	7
1.2.2. Bilgisayarlar	8
1.2.3. Kütüphane Kaynakları	8
1.2.4. Diğer Bilgi ve Teknolojik Kaynaklar	15
1.3.İnsan Kaynakları	15
1.3.1. Başka Üniversitelerden Kurumda Görevlendirilen Akademik Personel	16
1.3.2. Diğer Üniversitelerde Görevlendirilen Akademik Personel	16
1.4.Mevcut Öğrenci Sayısı	16
1.4.1. Öğrenci Kontenjanları (2020-2021)	17
1.4.1.1.Öğrenci Kontenjanları ve Doluluk Oranı	17
1.4.1.2.2021 YKS Sonuçlarına Göre Gülhane SBF Bölümleri içinde Beslenme ve Diyetetik Bölümü Sıralaması	17
1.4.2. Öğrenci Başarı Durumları	22
1.4.3. Öğrenci Kulüplerine İlişkin Bilgiler	25
1.4.4. Kısmi Zamanlı Çalışan Öğrenci Bilgileri	26
1.4.5. SBÜ Aracılığıyla Sağlanan Öğrenci Bursları	26

2. PERFORMANS BİLGİLERİ

2.1.Faaliyet ve Proje Bilgileri	26
2.1.1. Faaliyet Bilgileri	26
2.1.1.1. Düzenlenen Bilimsel Toplantılar, Etkinlikler	26
2.1.1.2.Düzenlenen Bilimsel Toplantılara ve Etkinliklere Katılan Personel Sayısı	27
2.1.1.3.Bilimsel Yayın Sayıları	27

2.1.1.4.Proje Bilgileri	27
3. SWOT ANALİZİ	28
3.1.Güçlü Yönler	28
3.2.Zayıf /İyileşmeye Açık Yönler	29
3.3.Fırsatlar	29
3.4.Tehditler	30
4. STRATEJİK HEDEFLER	30

SUNUŞ

Saęlık Bilimleri Üniversitesi, Gülhane Saęlık Bilimleri Fakóltesi, Bakanlar Kurulunun 29 Mayıs 2017 tarihli toplantısında alınmış ve 03 Temmuz 2017 tarihli Resmi Gazete’de yayınlanmış bulunan 2017/10404 sayılı kararları gereęince kurulmuştur. Beslenme ve Diyetetik Bölümü, ilk öğrencilerini 2018-2019 Eğitim-Öğretim yılında almıştır. Yükseköğretim Yürütme Kurulu'nun 09 Ocak 2019 tarihli toplantı kararı ile Beslenme Bilimleri, Diyetetik, Toplu Beslenme Sistemleri, Toplum Beslenmesi Anabilim Dalları açılmıştır. Bölümümüz 4 akademik personel ile eğitim-öğretim, araştırma hizmetleri vermektedir. Bölümümüzde lisans düzeyinde toplam 314 öğrenci bulunmaktadır.

Bölümümüz saęlık alanında disiplinler arası işbirlięi ve ekip çalışmasını ilke edinmiş; toplumun yaşam kalitesini yükseltebilmek amacıyla, araştırmacı, etik, meslek alanında gerekli niteliklere sahip diyetisyen ve eğitimcilerin yetiştirilmesini amaç edinmiştir. Bölümümüz, alanı ile ilgili özgün çalışmalar yapan, ulusal ve uluslararası çevrelerde tanınan, beslenme ile ilgili plan ve politikalar oluşturulmasında danışılan, Saęlık Bilimleri Üniversitesi bünyesinde olmanın ayrıcalıęını taşıyan, lider bir bölüm olma yolunda hızla ilerlemektedir.

Doç. Dr. Nevra Koç
Bölüm Başkanı



YÖNETİM

Bölüm Başkanı : Doç. Dr. Nevra Koç

Bölüm Sekreteri : Sinan Türkmen

Bölüm Kurulu

Bölüm Kurul Başkanı : Doç. Dr. Nevra Koç

Bölüm Kurul Üyeleri : Dr. Öğr. Üyesi Kübra Tel Adıgüzel
Dr. Öğr. Üyesi Tuğba K.Cömert
Dr. Öğr. Üyesi Nalan Yazıcıoğlu

KOMİSYONLAR ve KOORDİNATÖRLER

Yatay Geçiş Komisyonu

Komisyon Başkanı : Dr.Öğr.Üyesi Tuğba K.Cömert

Komisyon Üyeleri : Dr.Öğr.Üyesi Kübra Tel Adıgüzel
Dr.Öğr.Üyesi Nalan Yazıcıoğlu

Eğitim ve Müfredat Koordinatörü

Dr.Öğr.Üyesi Tuğba K.Cömert

Staj Koordinatörü

Dr.Öğr.Üyesi Kübra Tel Adıgüzel

Kalite Koordinatörü

Dr.Öğr.Üyesi Tuğba K.Cömert



1. GENEL BİLGİLER

Sağlık Bilimleri Üniversitesi Gülhane Sağlık Bilimleri Fakültesi bünyesinde 29/05/2017 tarih ve 2017/10404 sayılı karar ile kurulmuş olan Beslenme ve Diyetetik Bölümü 2018-2019 Eğitim-Öğretim Yılı'nda ilk öğrencilerini alarak lisans eğitimine başlamıştır. Yükseköğretim Yürütme Kurulu'nun 09 Ocak 2019 tarihli toplantı kararı ile de dört anabilim dalı (Beslenme Bilimleri Anabilim Dalı, Diyetetik Anabilim Dalı, Toplu Beslenme Sistemleri Anabilim Dalı, Toplum Beslenmesi Anabilim Dalı) altında eğitim-öğretim faaliyetlerini yürütmektedir.

Beslenme Bilimleri ABD

Genel Bilgiler

Besin öğelerinin türlerini, miktarlarını, özelliklerini, biyokimyasal ve fizyolojik süreçlerdeki rollerini, besinlerin bileşimini, fiziksel ve kimyasal özelliklerini, üretimden tüketime kadar besinlere uygulanan işlemlerin besin öğelerine etkilerini ve ayrıca çeşitli yollarla besine bulaşarak besin kirliliğine neden olan bileşenleri inceleyen bilim dalıdır.

100 yıllık Gülhane kültürünü günümüze aktaran sağlık temalı ilk devlet üniversitesi olma özelliğini taşıyan üniversitemizde öğretim üyelerimiz güçlü akademik ve alan deneyimlerine sahiptir. Beslenme ve Diyetetik Bölümümüz bünyesinde 4 doktor öğretim üyesi görev yapmaktadır.

Misyon

Yeterli bilgi ve beceri ile donatılmış beslenme bilimcileri yetiştirilmesi için uluslararası standartlarda eğitim-öğretim programı uygulamak, araştırma olanakları sunmak, üretilen bilginin ilgili tüm sektörlerle iletilmesini, kullanılmasını sağlamak ve sürekli geliştirmek.

Vizyon

Değişen yaşam koşullarına uygun, sağlığı geliştirici, hastalıktan koruyucu ve tedavide etkin olan besin özelliği taşıyan ve/veya taşımayan diyet faktörlerinin işlevlerine yönelik gerekli alt yapıyı oluşturarak, güncel gelişmeler ile senkronize, toplumu besin ve beslenme konularında bilgilendirmek ve bilinçlendirmek



Diyetetik ABD

Genel Bilgiler

Doğuştan ve sonradan oluşan hastalıkların tıbbi ve cerrahi tedavilerine uygun “tıbbi beslenme programları” geliştirerek, en etkin şekilde uygulanmasını sağlayan, araştırma olanaklarını sunan ve danışmanlık hizmetleri veren anabilim dalıdır.

Misyon

Doğuştan ve sonradan oluşan hastalıkların tıbbi ve cerrahi tedavilerine uygun tıbbi beslenme programlarının uygulanması için uluslararası ve bilimsel standartlara uygun eğitim ve öğretim gören “diyetisyen” ünvanlı meslek mensuplarını yetiştirmek, araştırma olanaklarını sunmak, edinilen bilgi ve deneyimlerin uygulanmasını sağlamak, araştırma projeleri yapmak ve danışmanlık hizmetlerini yerine getirmek.

Vizyon

Beslenme biliminin ilkelerinin sağlık ve hastalık durumlarında uygulanmasını sağlamak, bu doğrultuda eğitim, araştırma yapmak ve sürekli gelişmek.

Tarihçemiz

Üniversitemiz Gülhane Sağlık Bilimleri Fakültesi bünyesinde 29/05/2017 tarih ve 2017/10404 sayılı karar ile kurulmuş olan Beslenme ve Diyetetik Bölümü 2018-2019 Eğitim-Öğretim Yılı'nda ilk öğrencilerini alarak lisans eğitimine başlamıştır. Yükseköğretim Yürütme Kurulu'nun 09 Ocak 2019 tarihli toplantı kararı ile Diyetetik Anabilim Dalı açılmıştır.

Toplu Beslenme Bilimleri ABD

Genel Bilgiler

Kreş, okul, lokanta, fabrika, hızlı hazır yemek sistemleri, hastaneler, huzurevleri, hava, deniz, demiryolu ulaşım sistemleri, oteller gibi çeşitli toplu beslenme yapılan kurumlar için menülerin planlanması, besinlerin satın alınması, hazırlanıp pişirilmesi, servis edilmesi, oluşan artıkların kaldırılması, kazaların önlenmesi, tüm hizmetlerin hijyenik standartlara uygun olarak yürütülmesi ve etkili maliyet kontrolünün yapılması konularını inceleyen anabilim dalıdır.



Misyon

Uluslararası standartlar çerçevesinde ülkemizde kaliteli ve güvenilir Toplu Beslenme Hizmetlerinin sağlanabilmesi amacıyla; evrensel düşünce ve değerlere sahip, ülke ve dünya kültürüne saygılı, toplu beslenme alanında donanımlı, üstün nitelikli “Yönetici Diyetisyen” yetiştirilmesine katkı sağlamak, alanda eğitim, öğretim, araştırma ve danışmanlık hizmetleri vermek.

Vizyon

Toplu Beslenme alanında donanımlı mezunları, yaptığı bilimsel çalışmalar ve danışmanlık hizmetleri ile ulusal ve uluslararası düzeyde tanınan, tercih edilen, sürekli gelişen, örnek ve lider bir anabilim dalı olmak.

Tarihçemiz

Üniversitemiz Gülhane Sağlık Bilimleri Fakültesi bünyesinde 29/05/2017 tarih ve 2017/10404 sayılı karar ile kurulmuş olan Beslenme ve Diyetetik Bölümü 2018-2019 Eğitim-Öğretim Yılı'nda ilk öğrencilerini alarak lisans eğitimine başlamıştır. Yükseköğretim Yürütme Kurulu'nun 09 Ocak 2019 tarihli toplantı kararı ile Toplu Beslenme Sistemleri Anabilim Dalı açılmıştır.

Toplum Beslenmesi ABD

Genel Bilgiler

Toplum beslenme durumunun saptanması ve sorunların belirlenerek değerlendirilmesi, Önceliklerin saptanması, ülkenin genel beslenme düzeyinin geliştirilmesi için çözüm yolları aranması, önerilmesi ve uygulanması, toplumun bilinçlendirilmesi, ulusal besin ve beslenme plan ve politikalarının saptanması konularını inceleyen anabilim dalıdır.

Misyon

Toplumun sağlığını ve yaşam kalitesini arttırmak ve geliştirmek üzere, “Toplum Sağlığı Diyetisyenleri” yetiştirmek için uluslararası standartlarda eğitim ve öğretim yapmak, araştırma olanakları oluşturmak ve bu olanakları ulusal beslenme plan ve politikalarının oluşturulmasına, uygulanmasına ve güncellenmesine sunmak.



Vizyon

Türk toplumunun sağlığının korunması, geliştirilmesi ve yaşam kalitesinin artırılması amacıyla sağlıklı beslenme ve fiziksel aktivite alışkanlığının benimsetilmesinde lider bir birim olmak.

1.1.Fiziksel Yapı

1.1.1. Eğitim Alanları Derslikler

Eğitim Alanı	Kapasite 0-50	Kapasite 51-75	Kapasite 76-100	Kapasite 101-150
Amfi	-	-	1	-
Sınıf	-	-	2	-
Laboratuvar	3	-	-	-

Beslenme İlkeleri ve Uygulama Laboratuvarı 80 m²

Antropometri Laboratuvarı 40 m²

Besin Kimyası ve Uygulamaları Laboratuvarı 85 m²

1.1.2. Hizmet Alanları

1.1.2.1.Akademik Personel Hizmet Alanları

	Sayı (adet)	Kullanan kişi sayısı
Çalışma Odası	6	4

1.2.Bilgi ve Teknolojik Kaynaklar

Günümüz teknolojisine uygun sunucu güncelleştirmelerinin yapılarak çalışan personelimiz ve öğrencilerimizin otomasyon sistemi de dahil olmak üzere tüm hizmetlerden faydalanmasını sağlamaya çalışmaktayız.

1.2.1. Yazılımlar

Turnitin, Clinical Key, e-kütüphane



1.2.2. Bilgisayarlar

Masaüstü bilgisayar sayısı: 4 adet

1.2.3. Kütüphane Kaynakları

Kitap Sayısı: 90 Adet

Beslenme ve Diyetetik Yüksek Lisans Programı ile İlgili Olarak Üniversitemiz Kütüphanesinde Bulunan Süreli Yayınların Adları:

YAZAR SOYADI-ADI	ESER ADI	YAYINCI	Adet
AYŞE BAYSAL	Diyet el kitabı	Hatipoğlu Y.	2
AYŞE BAYSAL	Kanseri tanıyalım	Hatipoğlu Y.	2
Zeynep Banu Güzel Seydim	Fonksiyonel beslenme	Sidas Y.	2
Türkan Kutluay Merdol	Toplu beslenme servisi	Hatipoğlu Y.	2
Ceylin Özer	Diyet Çeşitlerine Bilimsel Bakış	Akademisyen Y.	2
Şermin Tetik	Beslenme biyokimyası	Nobel Tıp Y.	2
Meral Aksoy	Beslenme biyokimyası	Nobel Tıp Y.	2
Emel Alphan	Doğal ve yapay tatlandırıcılar ve sağlığa etkileri	Nobel Tıp Y.	2
Gamze Aksoy	Enteral ve parenteral beslenme	Nobel Tıp Y.	2
Gülgün Ersoy	Sağlığın Korumasında Fiziksel Aktivite ve Spor Beslenmesi Temel İlkeler	Nobel Tıp Y.	2
Dorling Kindersley	Besin Nasıl Çalışır	Alfa Y.	2
Kelly Morrow	Krause and Mahan's Food & the Nutrition Care Process, 15th Edition	Elsevier	2



Erdal Zorba	Egzersiz ve Beslenme	Akademisyen Y.	2
Muazzez Garipağaoğlu	Gebelik ve Laktasyon Dönemlerinde Beslenme	Hatipoğlu Y.	1
Muhittin Tayfur	Beslenme ve Diyetetik Güncel Konular 9	Hatipoğlu Y.	1
Metin Özata	Yaşamı Destekleme Sanatı	Hayy Kitap	1
Lori A. Smolin	Beslenme Bilim ve Uygulamalar	Palme Y.	1
Ayşe Genç	Obezite: Egzersiz, Stres, Bağırsak, Mikrobiyotası ve Duygusal Yeme	Gazi Y.	1
J. Donovan	Çocuklarda A'dan Z'ye Beslenme	İletişim Y.	1
Ozan Özkaya	Bilim ve Cinsiyet Ayrımı	Akademisyen Y.	1
Mustafa Altuntaş	Mikrobiyota Probiyotikler ve Akılcı Beslenme	Nobel Akademik Yayıncılık	1
Gülten Kaplan	Gebelikte Sağlık ve Bakım	Akademisyen Kitabevi	1
Ümit Türsel	Bütüncül Sağlıkta Ketojenik Diyet	Akademisyen Kitabevi	1
Abdurrahman Aktümsek	Beslenme İlkeleri	Nobel Akademik Yayıncılık	1
Ali Coşkun	Obeziteye Multidisipliner Yaklaşım	Akademisyen Kitabevi	2



Bahittin Kahveci	Obezite ve diyabet	Nobel Akademik Yayıncılık	1
Nazan Erenoğlu Son	Diyabet ve Karbonhidrat Sayımı	Ankara Nobel Tıp Kitabevi	2
Ayşe Baysal	Beslenme	Hatiboğlu Yayınevi	1
Güliden Köksal	Çocuk Hastalıklarında Beslenme Tedavisi	Hatiboğlu Yayınevi	1
Emel Alphan	Hastalıklarda Beslenme Tedavisi	Hatiboğlu Yayınevi	1
Serkan Yılmaz	Nutrigenomik	Pelikan Kitabevi	2
Yasin Ekti	Klinisyenler için Beslenme	İstanbul Tıp Kitabevi	1
Mette M. Berger	Yoğun Bakım Hastalarında Nütrisyonel Tedavi	Akademisyen Kitabevi	1
Beste Atasoy	Radyoterapide Nütrisyonel Değerlendirme	Nobel Tıp Kitabevi	1
L. Kathleen Mahan	Krause Besin Ve Beslenme Bakım Süreci	Ankara Nobel Tıp Kitabevi	1
Muhittin Tayfur	Beslenme ve Diyetetik Güncel Konular 8	Hatiboğlu Yayınevi	1
Venessa Shaw	Klinik Pediatrik Beslenme	Ankara Nobel Tıp Kitabevi	1
Can Özlü	Dahili Hastalarda Özel Beslenme ve Diyet Yönetimi	Akademisyen Kitabevi	1



İlyas Okur	Pediyatrik Hastalıklara Özel Beslenme ve Diyet Yönetimi	Akademisyen Kitabevi	1
Ender Anılır	Cerrahi Hastalarda Özel Beslenme ve Diyet Yönetimi	Akademisyen Kitabevi	1
Can Özlü	Hastalar İçin Beslenme ve Diyet Yönetimi	Akademisyen Kitabevi	1
Gamze Akbulut	Endokrin ve Kardiyometabolik Hastalıklarda Tıbbi Beslenme	Ankara Nobel Tıp Kitabevi	1
Gamze Akbulut	Kanserde Beslenme Tedavisi	Ankara Nobel Tıp Kitabevi	1
Nevzat Artık	Gıda Kontrolü Ve Mevzuatı	Vize Yayıncılık	1
Nevin Şanlıer	Beslenme İlkeleri Laboratuvar Uygulamaları	Vize Yayıncılık	1
Sabriye Ercan	Kronik Hastalıklarda Egzersiz ve Beslenme	Nobel Tıp Kitabevi	1
Laura D. Byham-Gray	Böbrek Hastalıklarında Beslenme	Akademisyen Kitabevi	1
Yusuf Kenan Hanpolat	Büyüme beslenme puberte	Yazarın Kendi Yayıncılık	1
Gökhan Baysoy	Fonksiyonel Gıdalar	Ankara Nobel Tıp Kitabevi	1
Dilşat Baş	Beslenmenin Kanser Tedavisindeki Gücü	Akademisyen Kitabevi	1
Muhittin Tayfur	Beslenme ve Diyetetik Güncel Konular – 7	Hatiboğlu Yayınevi	1



Tonia Reinhard	Klinik Beslenme için Temel Cep Kitabı	Nobel Tıp Kitabevi	1
Sevgi Kolaylı	Antioksidanlar ve Tayin Yöntemleri	Ankara Nobel Tıp Kitabevi	1
Ayşe Selimoğlu	Sağlıkta ve Hastalıkta Çocuk Beslenmesi	Ankara Nobel Tıp Kitabevi	1
Yasemin Beyhan	Toplu Beslenme Sistemlerinin Yönetim ve Organizasyonu	Ankara Nobel Tıp Kitabevi	1
Emel tüfekçi Alphan	Diyabetin Beslenme Tedavisinde Karbonhidrat Sayımı	Ankara Nobel Tıp Kitabevi	1
Ayşe Baysal	Genel Beslenme	Habitat Y.	1
Muhittin Tayfur	Diyetisyenlik Eğitimi ve Meslek Etiği	Hatipoğlu Y.	1
Nermin Güler	Çocuklarda Besin Alerjileri	Selen Yayıncılık	1
Esin Göksu Şeker	Sporcu Beslenmesi	Hatiboğlu Yayınevi	1
İdrani Kalkan	Klinik Uygulamalarda Beslenme	İstanbul Tıp Yayınevi	1
Güleser Hatipoğlu	Beslenme Biyokimyası	Hatiboğlu Yayınevi	1
Meral Aksoy	Beslenme ve İlaç Etkileşimi	İstanbul Tıp Kitabevleri	1
Türkan Kutluay Merdol	Temel Beslenme ve Diyetetik	Güneş yayınevi	1



Aliye Özenoğlu	Beslenmenin Esasları ve Sağlığın Korunmasında Beslenme	Hatiboğlu Yayınevi	1
Mehmet Hulusi Ergeneli	Gebelikte Vitamin ve Mineral Rehberi	Pelikan yayınevi	1
Esin Göksu Şeker	Yaşlılık Hastalıkları ve Beslenme	Hatiboğlu Yayınevi	1
Semih Ötleş	Kanserden Korunmada Gıdalar ve Beslenme	Sidas Yayıncılık	1
Gülay Hergenç	Bitkiler Beslenme, Sağlık ve Hastalıkta	Ankara Nobel Tıp Kitabevi	1
İnci Nur Saltık Temizel	Çocuk Gastroenteroloji, Hepatoloji ve Beslenme 2.Bask	Akademi Yayınları	1
Türkan Kutluay Merdol	Beslenme Antropolojisi-1	Hatiboğlu Yayınevi	1
Liz Applegate	Beslenme ve Diyet Temel İlkeleri	İstanbul Tıp Kitabevleri	1
Funda Elmacıoğlu	Anne Ve Bebek Beslenmesi	Hatiboğlu Yayınevi	1
Emel Alphan	Sağlıklı Beslenme Sağlıklı Lezzetler	Nobel Akademik Yayıncılık	1
Nevzat Erarslan	Pişirme Yöntemleri	Nobel Akademik Yayıncılık	1
Ayşe Baysal	Yaşlılıkta Beslenme	Hatiboğlu Yayınevi	1



Hikmet Yaşar	Beslenme ve Besinler	Hatiboğlu Yayınevi	1
Linda G. Snetselaar	Journal of the Academy of Nutrition and Dietetics	Elsevier	1
Lei Hao	Journal of Nutrition and Dietetics	Sage Publications	1
Simon Langley-Evans	Journal of Human Nutrition and Dietetics	John Wiley & Sons	1
Linda Tapsell	Nutrition & Dietetics	Wiley	1
Patrick J. Stover &	Annual Review of Nutrition	Annual Reviews Inc.	1
Hidde van der Ploeg	International Journal of Behavioral Nutrition and Physical Activity	BioMed Central Ltd.	1
Nikhil Dhurandhar	International Journal of Obesity	Nature Publishing Group	1
Eric Ravussin	Obesity	Wiley- Blackwell	1
Victoria Hall Moran and Rafael Pérez-Escamilla	Maternal and Child Nutrition	Wiley- Blackwell Publishing Ltd	1
Nicolaas E. P. Deutz	Clinical Nutrition	Churchill Livingstone	1
Michael I Goran	Pediatric obesity	Wiley- Blackwell for the International Association for	1



		the Study of Obesity	
S. Higgs	Appetite	Academic Press Inc.	1
Bruce Griffin	European Journal of Nutrition	D. Steinkopff-Verlag	1
J C Mathers	British Journal of Nutrition	Cambridge University Press	1

1.2.4. Diğer Bilgi ve Teknolojik Kaynaklar

Cinsi	Adet	İdari amaçlı	Araştırma amaçlı
Yazıcı	1	1	-
Kamera	1	1	-
Telefon	2	2	-

1.3. İnsan Kaynakları

Bölümümüzde 4 akademik personel hizmet verilmekte olup, bu personelin unvanlarına ve hizmet sınıflarına göre dağılımları aşağıdaki tablolarda belirtildiği şekildedir.

Akademik Personel				
	Kadroların doluluk oranına göre		Kadroların İstihdam Şekline göre	
	Dolu	Boş	Tam Zamanlı	Yarı Zamanlı
Profesör	-	3	-	-
Doçent	1	2	1	-
Dr.Öğr.Üyesi	2	1	2	-
Öğretim Görevlisi	1	2	1	-
Araştırma Görevlisi	-	3	-	-



1.3.1. Başka Üniversitelerden Kurumda Görevlendirilen Akademik Personel

Unvan	Çalıştığı Bölüm	Geldiği Üniversitesi
Profesör	Beslenme ve Diyetetik	Ankara Üniversitesi
Doçent	Beslenme ve Diyetetik	Ankara Üniversitesi
Dr.Öğr.Üyesi	-	-
Öğr.Görevlisi	-	-
TOPLAM	2	2

1.3.2. Diğer Üniversitelerde Görevlendirilen Akademik Personel

Unvan	Görevlendirildiği Üniversitesi
Profesör	-
Doçent	Yüksek İhtisas ve Lokman Hekim Üniversitesi
Dr.Öğr.Üyesi	ODTÜ
Öğr.Görevlisi	-
TOPLAM	2

1.4.Mevcut Öğrenci Sayısı

			Öğrenci Sayıları											
I.Sınıf			II.Sınıf			III.Sınıf			IV.Sınıf			TOPLAM		
E	K	T	E	K	T	E	K	T	E		T	E	K	T
5	71	76	6	70	76	8	82	90	2	71	73	21	294	314



1.4.1. Öğrenci Kontenjanları (2020-2021)

1.4.1.1. Öğrenci Kontenjanları ve Doluluk Oranı

	Kontenjanı	ÖSS Sonucu Yerleşen	Boş Kalan Doluluk Oranı
YKS (2021)	70	70	-

	Sayı
Yatay geçiş (2021)	21
DGS (2021)	10
YÖS (2021)	22

Lisansüstü Kontenjanları ve Doluluk Oranı

	Kontenjan	Yerleşen
Yüksek lisans (Güz)	3	3
Yüksek lisans (Bahar)	8	8

Bölümümüzden Değişim Programlarından Hak Kazanan Öğrenci Sayısı

	Sayı
Erasmus	4
Farabi Diğer	-
TOPLAM	4

1.4.1.2. 2021 YKS Sonuçlarına Göre Gülhane SBF Bölümleri içinde Beslenme ve Diyetetik Bölümü Sıralaması

Diyetisyenlik Mesleği ülkemizde; sağlık alanında en çok tercih edilen, ‘KPSS (Kamu Personeli Seçme Sınavı) Sayısal Türkiye Birinciliği’ başarısını da yıllardır devam ettiren popüler bir meslektir. Türkiye’de Beslenme ve Diyetetik Bölümlerine olan talepte bu durumu doğrular



nitelikte, artarak devam etmektedir. 2020 yılına kadar 102 tane Beslenme ve Diyetetik Bölümü öğrenci alırken; 2021 yılı itibariyle YÖK ATLAS'ta tanımlanmış 31 yeni Beslenme ve Diyetetik Bölümü daha açılmıştır (Devlet:9/Vakıf:19/Kıbrıs:3).

Covid-19 pandemisi nedeniyle son 2 yılda özellikle, 2021 YKS'de Sayısal puanla öğrenci alan Sağlık Meslekleri (Tıp Fakültesi/Sağlık Bilimleri Fakülteleri/ Hemşirelik vs.) daha az tercih edilmiş olup; bu durum mühendislik tercihlerinde/sağlık dışı sayısal tercihlerinde ve puanlarında artışa neden olmuştur.

Sağlık alanında açılan yeni üniversitelerin Tıp Fakülteleri/SBF/Hemşirelik vs. fakülteleri ve kontenjan sayılarındaki artış, sınav stratejisi nedeniyle düşen puanlar tercih dağılımını önemli oranda etkilemiştir. Tercihle bu ki önemli nokta; SBF'nin hemen hemen tüm bölümlerinde 60-70 puan civarında düşüşü de beraberinde getirmiştir.

Beslenme ve Diyetetik Bölümleri ülkemizdeki SBF'nin neredeyse tamamında en yüksek puanla öğrenci alan ve ilk sırada tercih edilen bölümdür. Gülhane SBF içinde de Beslenme ve Diyetetik Bölümü benzer şekilde 2021 YKS'de en çok tercih edilen bölüm olma geleneğini devam ettirmiştir (**Tablo: 1**).

Beslenme ve Diyetetik Bölümlerine en yüksek puanla öğrenci alan ve en çok tercih edilen devlet üniversiteleri Ankara'da bulunmakta olup; son 4 yıldaki taban puanlarına göre başarı grafikleri aşağıda verilmiştir (**Grafik 1**). Son 2 yıldaki puanlardaki sert düşüş birbiriyle benzer korelasyon göstermektedir.

Hacettepe Üniversitesi (Türkiye'nin ilk Beslenme ve Diyetetik Bölümünü açmış olup 50 yılı aşkın süredir öğrenci almaktadır), Ankara Üniversitesi 2007, Gazi Üniversitesi 2009, SBÜ Hamidiye 2016, AYBÜ 2017, SBÜ Gülhane 2018 yılında devlet üniversitelerinde ilk Beslenme ve Diyetetik Bölümü öğrencilerini alan okullardandır.

SBÜ Gülhane Beslenme ve Diyetetik Bölümü Ankara'da Başkentimizde devlet üniversiteleri arasında en son açılan ve 4 yılda önemli bir ivme kazanan bölümdür. Taban puan olarak bu yıl diğer bölümlerle paralel olarak sert bir düşüş yaşansa da sıralamada tavanda düşüş hızı yavaştır (**Grafik 2**). Ayrıca Ankara'da rakibimiz olan iki Beslenme ve Diyetetik Bölümünün (Ankara ve Gazi Üniversitesi) taban ve tavan tercih puanı ile benzer puan aralığında SBÜ Gülhane tercih edilmiş olup; taban puanımızla Gazi Üniversitesinin, tavan puanımızla Ankara Üniversitesinin yerine tercih edilmiş bulunmaktayız (**Tablo 2**).



Ayrıca kardeş bölümümüz SBÜ Hamidiye ile olan taban puan karşılaştırmamızda **Grafik 3**'de bulunmaktadır.

Tablo 1. 2021 YKS Sonuçlarına Göre Gülhane SBF Bölümleri içinde Beslenme ve Diyetetik Bölümü Sıralaması

	Beslenme ve Diyetetik	Çocuk Gelişimi	Ebelik	Ergoterapi	Odyoloji	Ortez-Protez	Sağlık Yönetimi	Sosyal Hizmet
Ortalama değer	323.1655	282.7171	286.011	290.9839	246.9019	247.4157	245.293	266.1907
Taban Puan	312,41462	252.8504	250.6871	276.754	221.7831	243.2207	238.1785	260.2756
Tavan Puan	351.0241	301.2718	330.0822	315.0982	313.9322	289.9795	301.1259	300.0266

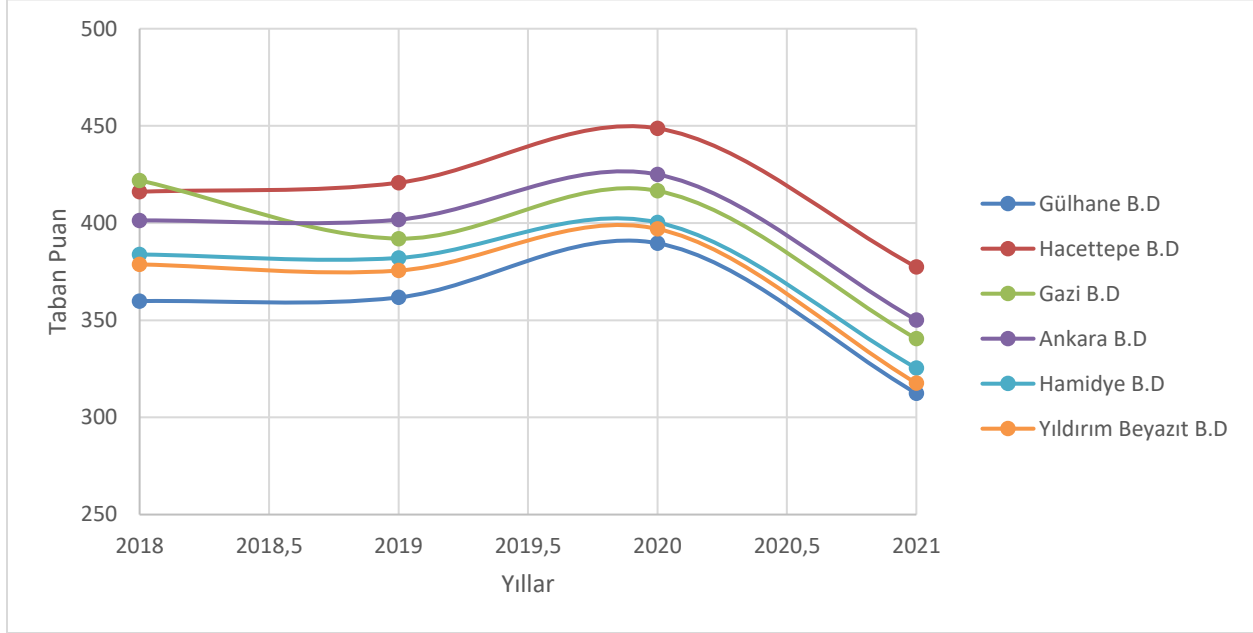
Tablo 2. Yıllara Göre Ankarada Bulunan Devlet Üniversiteleri ile *Sağlık Bilimleri Üniversitesi Beslenme ve Diyetetik Bölümü* Puanlarının Karşılaştırılması

Üniversite	Yıl	Kontenjan	Taban Puan	Tavan Puan
Gülhane /B.D	2018	72	359.85049	406.36779
Gülhane /B.D	2019	72	361.72249	398.70408
Gülhane /B.D	2020	72	389.62588	414.91160
Gülhane /B.D	2021	72	312,41462	351.0241
Hacettepe Üniversitesi/B.D	2018	113	416.10744	466.69158
Hacettepe Üniversitesi/B.D	2019	113	420.76184	467.47449
Hacettepe Üniversitesi/B.D	2020	113	448.72620	475.95875
Hacettepe Üniversitesi/B.D	2021	113	377,38875	401,47578

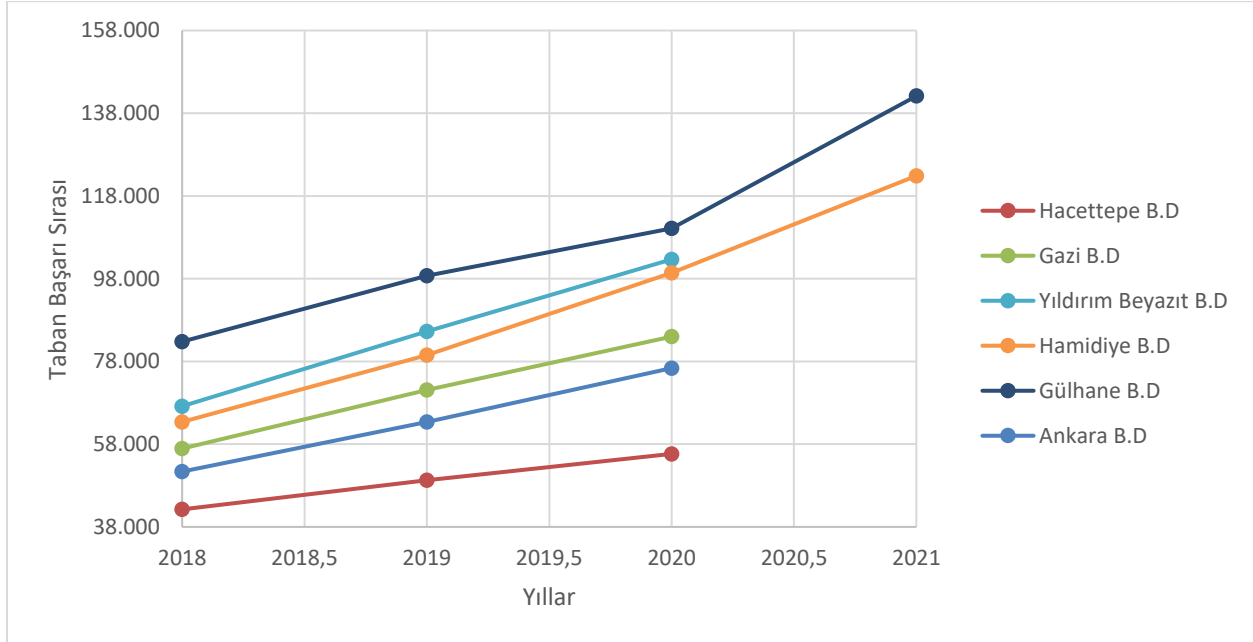


Gazi Üniversitesi/B.D	2018	103	421.96141	445.05300
Gazi Üniversitesi/B.D	2019	103	392.00109	414.28285
Gazi Üniversitesi/B.D	2020	103	416.54982	448.54982
Gazi Üniversitesi/B.D	2021		340,49103	376,31643
Ankara Üniversitesi/B.D	2018	82	401.35897	416.00588
Ankara Üniversitesi/B.D	2019	82	401.75391	422.89770
Ankara Üniversitesi/B.D	2020	82	424.99174	448.72262
Ankara Üniversitesi/B.D	2021	82	350,13425	376,38769
Hamidiye/B.D	2018	82	383.84144	439.79555
Hamidiye/B.D	2019	82	382.05048	436.22177
Hamidiye/B.D	2020	82	400.30506	434.18932
Hamidiye/B.D	2021	82	325,32958	359,72077
Yıldırım Beyazıt/B.D	2018	62	378,74259	400,36766
Yıldırım Beyazıt/B.D	2019	72	375,55572	405,64243
Yıldırım Beyazıt/B.D	2020	72	396,98758	435,91182
Yıldırım Beyazıt/B.D	2021	75	317,61501	343,12287

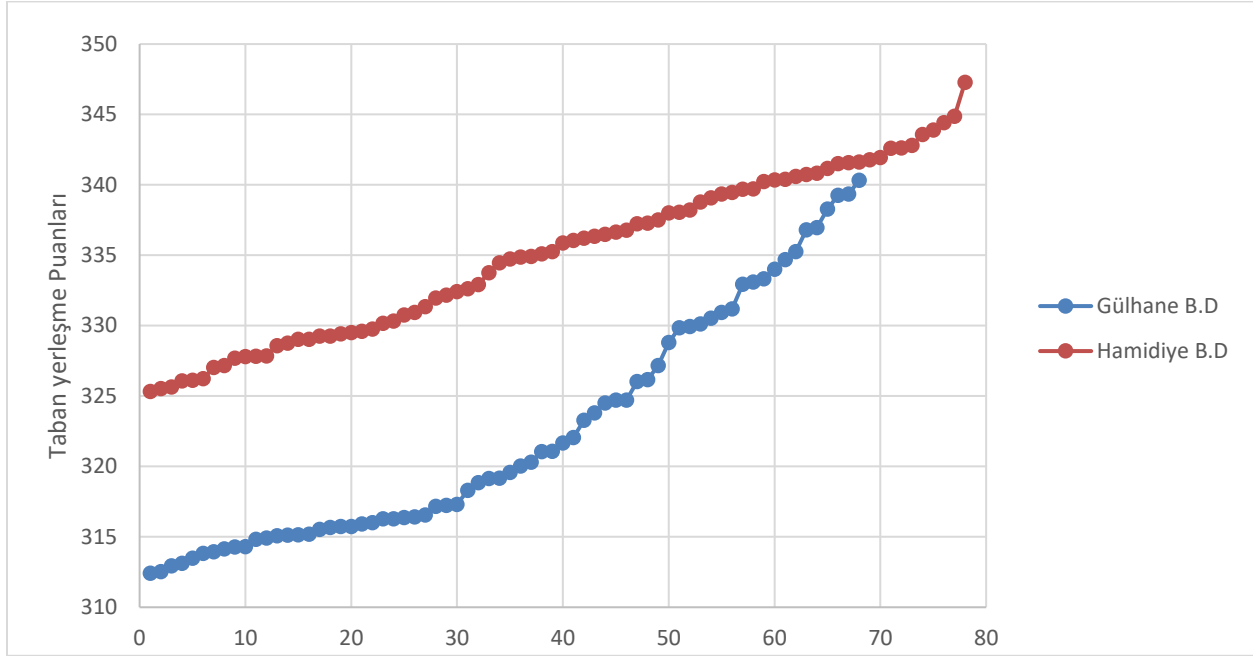
Grafik 1: Yıllara Göre Ankara’da Bulunan Devlet Üniversitelerinin Beslenme ve Diyetetik Bölümlerinin Taban Puanlarının Dağılımı



Grafik 2: Yıllara göre Taban Başarı sıralamaları



Grafik 3: Taban Yerleştirme Puanlarına göre SBÜ Beslenme ve Diyetetik Bölümlerinin Karşılaştırılması



1.4.2. Öğrenci Başarı Durumları

1.4.2. Öğrenci Başarı Durumları (I.SINIF)

DERSLER	Kalan Öğrenci Sayısı	Şarh Geçen	Başarı Yüzdesi %
Atatürk İlkeleri ve İnkılap Tarihi I	4	1	94,2
Anatomi I	5	3	92,3
Beslenme İlkeleri I	7	5	86,9
Beslenme İlkeleri Uygulama-I	10	8	95,7
Fizyoloji-I	6	6	86,6
Genel İktisat	2	14	82,2
Genel Psikoloji	6	22	69,8
İngilizce I	2	2	93,1
Mesleki Oryantasyon	4	3	92,5
Tıbbi Biyoloji	4	3	92,5



Temel Kimya I	7	2	90,0
Türk Dili I	2	1	96,3
Atatürk İlkeleri ve İnkılap Tarihi I	3	-	96,3
Anatomi II	7	2	90,0
Beslenme İlkeleri II	1	4	94,3
Beslenme İlkeleri Uygulama-II	3		96,4
Besin Güvenliği	1	2	97,5
Demografik Yapı ve Sağlık	-	3	96,5
Fizyoloji II	4	4	91,0
İngilizce II	-	2	96,3
Yaşam Döngüsünde Beslenme	2	4	92,5
Temel Kimya II	4	5	88,4
Türk Dili II	-	3	96,2

Ortalama başarı %: 91.6

1.4.2. Öğrenci Başarı Durumları (II.SINIF)

DERSLER	Kalan Öğrenci Sayısı	Şartlı Geçen	Başarı Yüzdesi %
Anne ve Çocuk Beslenmesi	-	1	98,8
Beslenme Biyokimyası I	-	1	98,8
Genel Mikrobiyoloji	1	1	97,6
Halk Sağlığı	-	-	100,0
İngilizce Dilbilgisi I	-	-	100,0
Meslek Etiği	-	1	98,8
Temel Sağlık ve Hastalık Bilgisi	-	1	98,8
Türk Mutfak Kültürü	-	-	100,0
Beden Eğitimi	-	1	98,8
Yaşam Kalitesi	1	0	98,8



Anne ve Çocuk Beslenmesi Pratik Uyg.	1	6	91,7
Besin Mikrobiyolojisi	0	0	100,0
Beslenme Biyokimyası II	1	4	94,1
GIS Hastalıkları, Pre ve Probiyotikler	1	-	98,8
İngilizce Dilbilgisi II	1	2	
Literatür Tarama ve Değerlendirme	-	-	100,0
Yaşlılıkta Beslenme	-	1	96,4

Ortalama başarı %:98.2

1.4.2. Öğrenci Başarı Durumları (III.SINIF)

DERSLER	Kalan Öğrenci Sayısı	Şartlı Geçen	Başarı Yüzdesi %
Hastalıklarda Diyet Tedavisi I	3	-	95,0
Hastalıklarda Diyet Tedavisi Uygulama I	-	3	95,0
Çocuk Hastalıklarında Beslenme Tedavisi I	-	1	98,3
Çocuk Hastalıklarında Beslenme Tedavisi Uygulama I	1	-	98,3
Besin Kimyası ve Analizleri I	-	-	100,0
Besin Kimyası ve Analizleri Uygulama I	-	-	100,0
Beslenme Eğitimi	-	-	100,0
Toplumda Beslenme Durumunun Saptanması	-	-	100,0
Toplu Beslenme Yapılan Kurumlarda Beslenme I	-	-	100,0



Besin İlaç Etkileşimi	-	-	100,0
Toplu Beslenme Yapılan Kurumlarda Beslenme II	-	-	100,0
Toplumda Beslenme Sorunları ve Epidemiyolojisi	-	-	100,0
Besin Kontrolü ve Mevzuatı	-	-	
Besin Kimyası ve Analizleri II	-	1	98,3
Besin Kimyası ve Analizleri Uygulama II	-	5	91,6
Çocuk Hastalıklarında Beslenme Tedavisi II			
Çocuk Hastalıklarında Beslenme Tedavisi Uygulama II	1	-	98,3
Hastalıklarda Diyet Tedavisi II	-	1	98,3
Hastalıklarda Diyet Tedavisi Uygulama II	-	4	93,3

Ortalama başarı %:98,3

1.4.3. Öğrenci Kulüplerine İlişkin Bilgiler

Kulüp Adı	Faaliyet Alanı	Şehir	Etkinlik sayısı
Sağlıklı Beslenme ve Yaşam Kulübü	Beslenme ve Diyetetik	İstanbul	4



1.4.4. Kısmi Zamanlı Çalışan Öğrenci Bilgileri

Sınıf	Sayı
IV.sınıf	4
III.sınıf	4
II.sınıf	-
I.sınıf	-

1.4.5. SBÜ Aracılığıyla Sağlanan Öğrenci Bursları

Bursun Kaynağı Vakıf-Dernek-Tüzel Kişi Bilgileri	Burstan Faydalanan Öğrenci Sayısı	Burs Miktarı (TL)
KYK Bursu	12+4+	650
Yurt Dışı Türkler ve Akraba Topluluklar Başkanlığı	1	

2. PERFORMANS BİLGİLERİ

2.1.Faaliyet ve Proje Bilgileri

2.1.1. Faaliyet Bilgileri

2.1.1.1.Düzenlenen Bilimsel Toplantılar, Etkinlikler

Bölüm Adı	Sempozyum		Kongre		Seminer		Diğer		TOPLAM
	A	B	A	B	A	B	A	B	
Beslenme ve Diyetetik									
	1			1	1				3

A: Ulusal, B: Uluslararası



2.1.1.2.Düzenlenen Bilimsel Toplantılara ve Etkinliklere Katılan Personel Sayısı

Bölüm Adı	Sempozyum		Kongre		Seminer		Diğer		TOPLAM
	A	B	A	B	A	B	A	B	
Beslenme ve Diyetetik	-	-	-	3	-	-	-	-	3

A: Ulusal, B: Uluslararası

2.1.1.3.Bilimsel Yayın Sayıları

BÖLÜM ADI	Makale*		Bildiri*		Kitap
	A	B	A	B	
Beslenme ve Diyetetik		1		5	8
Toplam					

A: Ulusal, B: Uluslararası

* İndekslere Giren Hakemli Dergilerde

2.1.1.4.Proje Bilgileri

Bilimsel Araştırma Proje Sayısı						
PROJELER	2021					
	Önceki Yılda Devreden Proje	Yıl İçinde Eklenen Proje	Toplam	Yıl İçinde Tamamlanan Proje	Toplam Ödenek TL	Toplam Harcama TL
KALKINMA BAKANLIĞI						
TÜBİTAK						



A.B.						
BİLİMSEL ARAŞTIRMA PROJELERİ	-	2	2	-	591.344	-
DİĞER						
TOPLAM						

3. SWOT ANALİZİ

3.1.Güçlü Yönler

1. Üniversitenin en çok tercih edilen bölümleri arasında yer alması
2. Eğitimi en ileriye götürme inancı ve isteğinde olan ve rekabetçi öğretim üyelerine sahip olunması
3. Genç ve dinamik kadroya sahip olunmasının avantajı olarak; öğrenci-öğretim elemanı iletişiminin güçlü olması.
4. Tamamen sağlık alanında eğitim veren tematik bir üniversiteye ait bir bölüm olunması ve bu sayede üniversitemiz bünyesindeki diğer bölümlerin de laboratuvar ekipman ve olanaklarını kullanabiliyor olması.
5. Üniversitemizin kampüsünde afilliye hastanelerin yer alması nedeniyle öğrencilerin mesleki uygulamaları için bu birimlerden faydalanyor olması.
6. Şehirdeki dış paydaşlarla iletişimin güçlü tutulması ile öğrencilere üniversite ve hastane dışındaki kurum ve kuruluşlarda da uygulama imkanı sağlanabiliyor olması.
7. Üniversitenin merkezi konumunun hem öğrenciler hem de akademik ve idari personel için yemek, barınma, ulaşım konularında avantaj sağlıyor olması.
8. Yeni fakülte binasında öğrencilere sunulan derslik ve serbest çalışma alanlarının iyi seviyede olması
9. Sağlıklı Yaşam Merkezimizde hasta/danışan kabulü ile lisans ve lisansüstü düzeyde öğrencilerimize bire bir mesleki uygulamalarımızı gösterebiliyor olmamız
10. Üniversitemizde huzurlu ve samimi, kurumsal bir ortamın bulunması
11. Akademik ve idari personel ile iletişim kolaylığı
12. Akademisyenlerin öğrencilere özgüven vermesi



13. Araştırma altyapısının güçlendirilmesine yönelik yatırımlara öncelik verilmesi
14. Çağdaş ve öğrenci merkezli yaklaşımın bulunması
15. Ulusal ve uluslararası üniversite sıralamalarında görünür hale gelmesi
16. Üniversitemiz birim yöneticilerinin vizyoner olması
17. Sürekli eğitim ve uzaktan eğitim programlarının nitel ve nicel olarak güçlü olması
18. Kararlarda ortak aklı ve katılımcılığı esas alan bir yaklaşımın olması
19. Avrupa Yükseköğretim Alanı'na uyum sürecinin devam eğilimi

3.2.Zayıf /İyileşmeye Açık Yönler

1. Akademik kadroda eksikliklerin tam olarak giderilememesi.
2. Üniversitenin yeni kampüs çalışmalarının henüz tamamlanmamış olması nedeniyle laboratuvarlarımızın faaliyete geçmemesi
3. Fakülteye ve öğrencilerine ait ayrı bir yemekhane bulunmaması
4. Akademik personelin bireysel gelişimi için katıldığı sempozyum ve kongreler için sağlanan desteğin yetersiz olması.
5. Uluslararası öğrenci ve öğretim elemanı hareketliliği için üniversitenin anlaşmasının olduğu üniversite sayısının az olması.
6. Kuluçka merkezi ve/veya TEKNOPARK gibi birimlerin bulunmaması
7. Öğretim elemanı başına düşen öğrenci sayısının ve ders yükünün fazlalığı
8. İdari ve destek personel sayısının yetersiz olması
9. Öğrencilerin sosyal yönünü geliştirecek hizmetlerde yetersizlik
10. UBS/ÖBS sistemindeki aksaklıklar
11. Bütçelerin kısıtlı olması
12. Akademik personelin embase/proxy/science direct/pubmed e yasal erişimlerinin olmaması
13. Yabancı dil eğitimi yetersizliği
14. Yoğun iş temposu nedeniyle akademik çalışmalara ayrılan vaktin azlığı

3.3.Fırsatlar

1. Ülkedeki birçok Beslenme ve Diyetetik Bölümünden farklı olarak YÖK asgari koşullarında belirtilen ölçüde alandan öğretim elemanı ve üyesi içeren akademik kadroya sahip olunması.
2. Fakültemizin en yüksek puanla öğrenci alan bölümü olması



3. Akademik kadronun hem uygulamada hem akademide yüksek tecrübeye sahip elemanlardan oluşması
4. Ülkemizdeki üniversiteler ile işbirliğinin geliştirilmesi potansiyeli
5. Beslenme ve Diyetetik alanında gerek bilimsel gerek mesleki olarak; Sağlık Bakanlığı ile birlikte birçok projede yer alıyor olmak

3.4.Tehditler

1. Türkiye genelinde her yıl Beslenme ve Diyetetik bölümü sayısının giderek artış göstermesi.
2. Sağlık Bilimleri Fakültelerinin sayısında her geçen gün olan artış nedeniyle beslenme ve diyetetik alanı dahil sağlık personeli istihdamının daralması ve bu bölümlere olan öğrenci ilgisinin azalması ayrıca bölümdeki öğrencilerin motivasyonlarının düşmesi.
3. İl Sağlık Müdürlüğü'nün/halk sağlığı müdürlüğü/ail eve sosyal hizmetler müdürlüğünün her geçen yıl daha az öğrenciyi uygulama alanlarına kabul etmesi nedeniyle uygulama alanlarının daralması.
4. Ankara'da alanında köklü bölümlerin fazlalığından doğan rekabetle mücadelede öğretim elemanı eksikliği, laboratuvarların faaliyete geçememesi ve bütçe yetersizliği nedeniyle rekabet şansının daralması
5. Yasal mevzuatın sık sık değiştirilmesi ve bunun kurumsallaşmayı olumsuz etkilemesi

4. STRATEJİK HEDEFLER

1. Beslenme ve Diyetetik Bölümü eğitimöğretiminin niteliğini artırmak.

- 1.1 Her eğitim öğretim yılı sonunda müfredatı gözden geçirmek ve güncellemek
- 1.2 Her eğitim öğretim yarıyılı içinde ders düzeyinde memnuniyet anket formu uygulamak
- 1.3 Beslenme ve Diyetetik Bölümü eğitim ve müfredat komisyonu oluşturmak ve düzenli faaliyet göstermek
- 1.4 Tüm öğretim üyelerinin sağlık bilimlerinde eğitim- öğretim teknikleri konusunda eğitimcilerin eğitimi programlarına katılmalarını her yıl %25 oranında artırmak
- 1.5 Eğitim ve uygulamada 2022 yılına kadar ölçme ve değerlendirme yöntemleri geliştirmek
- 1.6 Plan dönemi sonuna kadar öğrenci danışmanlığı faaliyetlerinin etkinliğini geliştirmek, danışman/öğrenci oranlarını azaltmak

2. Araştırma faaliyetlerinin nicelik ve niteliğini artırmak.



- 2.1 Beslenme ve Diyetetik Eğitim ve Araştırma faaliyetleri için altyapı oluşturulması
 - 2.2 Uluslararası dizinlerde taranan yayın sayısının artmasını sağlamak
 - 2.3 Ulusal dizinlerde taranan yayın sayısını artmasını sağlamak
 - 2.4 Araştırma proje sayısını artırmak
 - 2.5 Öğretim üyelerinin yayınlarına yapılan atıf sayısını 2021 sonuna kadar artırmak
 - 2.6 Plan dönemi sonuna kadar en az 1 topluma yönelik proje Proje sayısı üretilmesini sağlamak
 - 2.7 Öğretim elemanlarının her yıl en az 1 adet sözel bildiri ile ulusal/ uluslararası bilimsel etkinliğe katılımını sağlamak
- 3. Eğitim ve öğretimde kurumsallaşmayı sağlamak**
- 3.1 Bölümde öğretim elemanı sayısını plan dönemi sonuna projeksiyon çerçevesinde arttırmak
 - 3.2 Bölüm çalışmalarını düzenlemek üzere mevcut komisyonların gözden geçirilmesi ve gereksinimler doğrultusunda yeni komisyonlar oluşturulması.
- 4. Eğitim ve uygulamayı geliştirici kurum dışı paydaş ilişkileri sağlamak**
- 4.1 Yılda en az bir kez ortak etkinlik yapmak
 - 4.2 Mezun olacak öğrencilerin tamamı ile iletişim ve işbirliğinin sağlanarak alana yönelik geri bildirim almak